

## Hjortevilt 1991–2016

Oppsummeringsrapport fra Overvåkingsprogrammet for hjortevilt

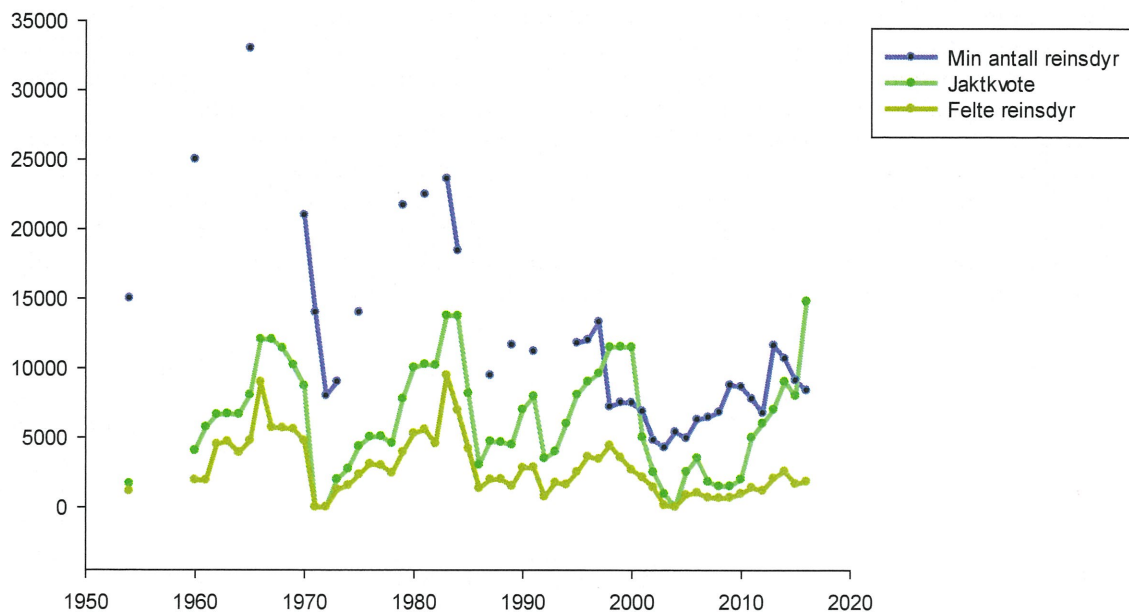
Erling J. Solberg  
Olav Strand  
Vebjørn Veiberg  
Roy Andersen  
Morten Heim  
Christer M. Rolandsen  
Mai I. Solem  
Frode Holmstrøm  
Per Jordhøy  
Erlend B. Nilsen  
Aksel Granhus  
Rune Eriksen





### 3.4.5 Hardangervidda

Hardangervidda er landets største villreinområde. Bestanden har variert mye i størrelse de siste 50 årene og har i minst to perioder nådd store tettheter med påfølgende overbeiting (Skogland 1985, 1990). Det har lenge vært et overordna mål for forvaltningen på Hardangervidda å få større kontroll med bestandsutviklingen. Samtidig har en hatt et overordna ønske om å restituere beitemene og reinsdyrenes kondisjon. Villreinbestanden på Hardangervidda har vært i vekst siden 2003. Da ble bestanden fredet for jakt etter at reduksjonsavskytingen som ble iverksatt på slutten av 1990-tallet hadde redusert bestanden langt under bestandsmålet. Ved utløpet av forrige overvåkingsperiode var bestanden omtrent ved bestandsmålet, og jaktkvotene har økt de siste åra (Figur 3.4.5.1). Jaktuttaket har ikke økt tilsvarende og en har hatt problemer med å høste det ønska antallet reinsdyr. Kalvetellingene om sommeren (minimum antall reinsdyr) antyder imidlertid en nedgang i bestanden de siste årene. Det råder derfor mye usikkerhet rundt dagens bestandsstørrelse på Hardangervidda og det bør følges gjennomføres gode kalvetellinger og strukturtellinger de nærmeste årene.

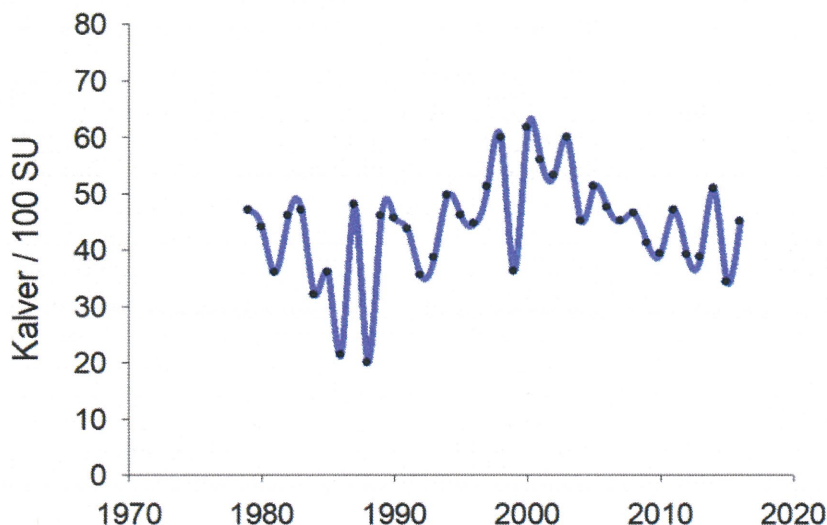


Figur 3.4.5.1. Bestandsutvikling på Hardangervidda i perioden 1954-2016 vist som antall rein funnet på sommertellinger (blå linje), jaktkvote (grønn linje) og jaktuttak (gul linje).

#### 3.4.5.1 Kalvetellinger på Hardangervidda

Kalvetellingene på Hardangervidda har vært gjennomført årlig siden 1979. I løpet av denne perioden har kalveandelen i flokkene variert betydelig. I åra etter overbeitingen på 1980-tallet ble det registrert spesielt få kalver i flokkene enkelte år. På 1990-tallet ble det registrert en økende andel kalv, noe som kulminerte rundt år 2000. I løpet av de siste åra har det igjen vært en nedgang og betydelig mellomårsvariasjon i kalveraten. I løpet av den siste overvåkingsperioden er det årlig registrert mellom 34 og 51 kalver pr. 100 SU på Hardangervidda (Figur 3.4.5.1.1).

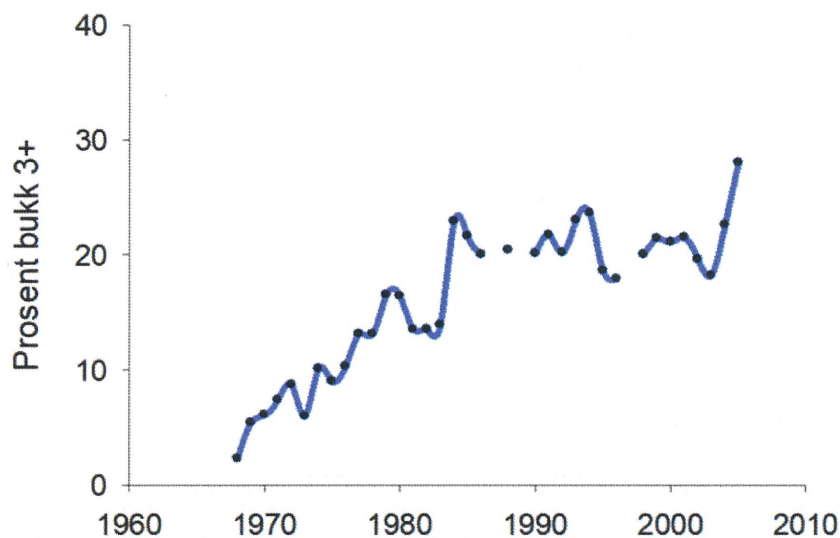




**Figur 3.4.5.1.1.**  
Resultater fra kalvetellingene på Hardangervidda i perioden 1979-2016.

### 3.4.5.2 Kjønnss- og alderssammensetning på Hardangervidda

Perioder med stor bestandstetthet, høy dødelighet (Skogland 1985, 1990), variabelt jaktuttak og variasjon i kalverekruttering har ført til at kjønnss- og alderssammensetningen i villreinbestanden på Hardangervidda har variert mye. I likhet med de øvrige villreinbestandene hadde Hardangerviddabestanden svært lite voksen bukk på begynnelsen av 1980-tallet. Dette var som følge av at avskytingen ikke var spesifisert til kjønnss- og aldersklasser. Den svært lave bukkeandelen i bestanden var også en medvirkende årsak til den raske bestandsveksten på slutten av 1970-tallet (og den påfølgende overbeittingsperioden rundt 1980). Retta avskyting har ført til at andelen voksen bukk har vært relativt stabil rundt 20 % siden overvåkingsprogrammet startet. I de seinere åra har en økt simleavskytingen på Hardangervidda og det har vært en økning i andelen storbukk som er observert under strukturtellingene (Figur 3.4.5.2.1).



**Figur 3.4.5.2.1.**  
Resultater fra strukturtellingene på Hardangervidda. Andel bukk 3 år og eldre i perioden 1968-2016.

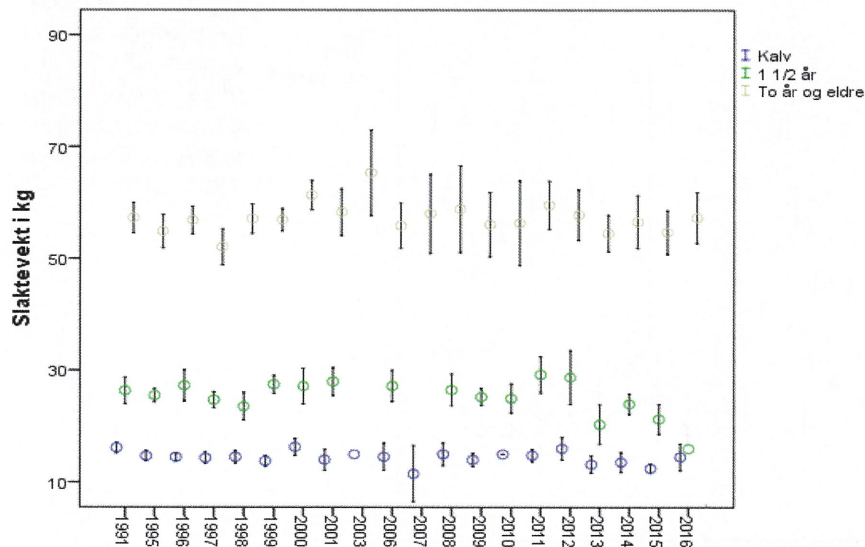
### 3.4.5.3 Kjeve- og vektinnsamling på Hardangervidda

Det har vært et overordna mål å øke dyras kvalitet og kroppslige kondisjon på Hardangervidda. Fram til 1995 ble kjeveinnsamlinger gjennomført med ulike mellomrom. Etter intensivering av Overvåkingsprogrammet i 1995 fikk vi så årlige registreringer av slaktevekt og kjevelengde. Overvåkingsprogrammet samler utelukkende inn data på dyras høstvekt. I tillegg er det også gjennomført flere vinterfellingsprogram på Hardangervidda, med mulighet til å samle inn detal-

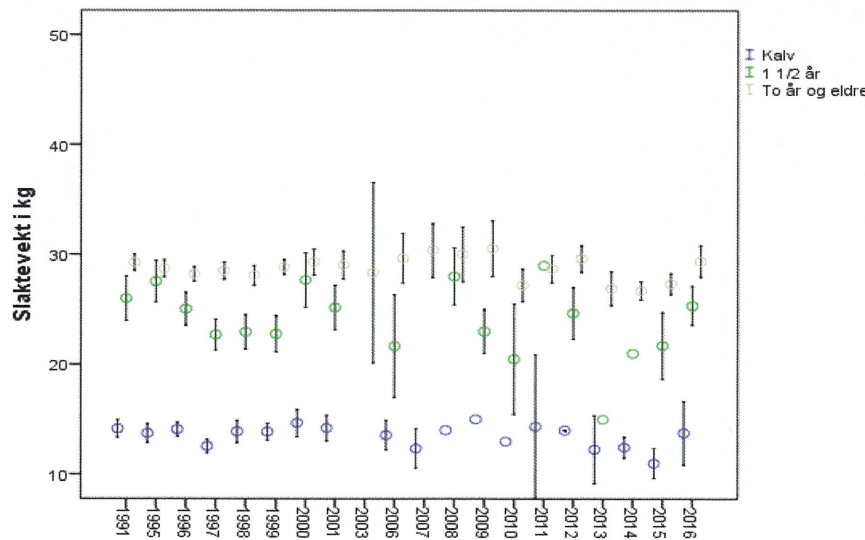
jerte data om dyras vinterkondisjon. Disse har vist at det fram til 1997 var en betydelig kondisjonsframgang om vinteren (Skogland 1990, Loison & Strand 2005) og at simlenes slaktevekt, fettlagre og fostervekst økte betydelig i perioden 1984 til 1997 (Loison & Strand 2005).

Oppslutningen om kjeveinnsamlingene er lav på Hardangervidda og, av alle overvåkingsområdene, er det her vi har dårligst kunnskap om kondisjonsutviklingen i stammen. Siden Overvåkingsprogrammet startet er det i gjennomsnitt levert inn kjever fra 16 % av dyrene som felles. De siste fem åra er det levert kjever fra 13 % av dyrene som felles. Dertil kommer at det bare oppgis vekt på 49 % av kjevelappene for bukk og 48 % av kjevelappene for simler.

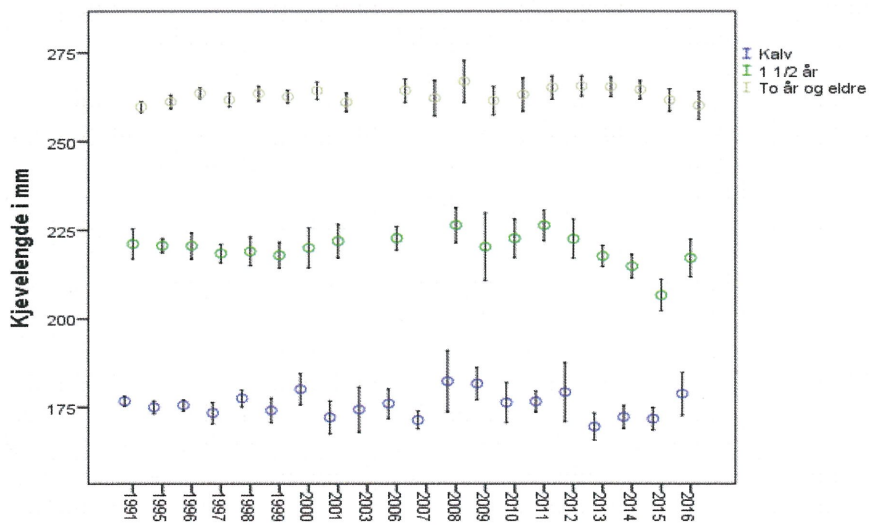
Dataene viser enkelte svake trender i vekt og kjevelengde. Fram til midten av 2000-tallet var det en svak positiv tendens i slaktevektene hos voksne bukker, mens slaktevektene hos kalver, ungdyr og voksne simler var relativt stabile. Variasjonen i kjevelengder viste samme forløpet, men med svakere trender. Fra slutten av 2000-tallet og gjennom siste overvåkingsperiode er det tendenser til synkende slaktevekter og kjevelengder (Figur 3.4.5.3.1 - 3.4.5.3.4). Den negative trenden er mest tydelig for kjevelengden hos ungdyr (Figur 3.4.5.3.3 - 3.4.5.3.4). For å bedre kunne spore kondisjonsutviklingen på Hardangervidda er det viktig å få inn kjever og vektdata fra en større andel av dyrene som felles. Også innsamlingen av vektdata bør forbedres da en stor del av kjevelappene som innkommer ikke har opplysninger om slaktevekt.



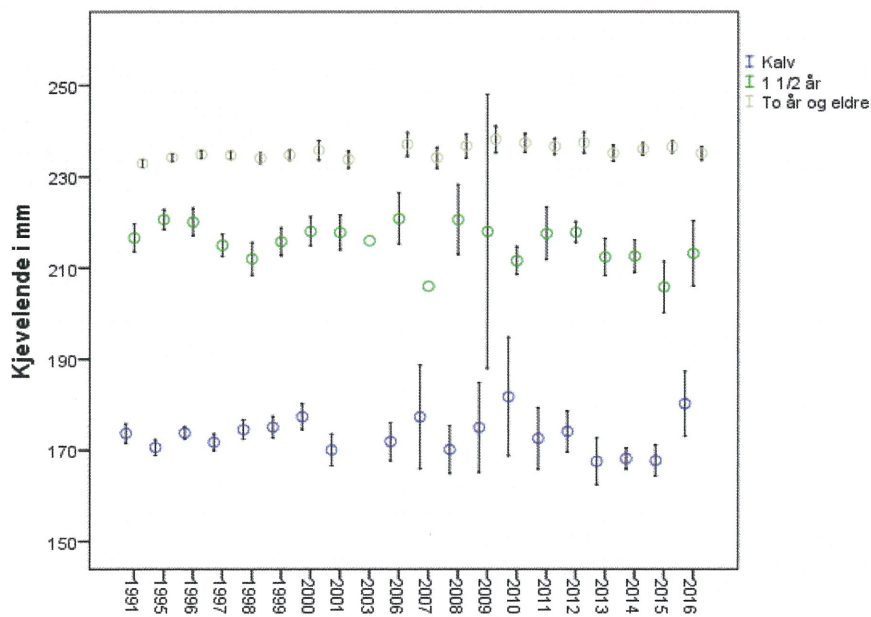
**Figur 3.4.5.3.1.** Slaktevekt hos bukker (95 % CI) i ulike aldersgrupper på Hardangervidda i perioden 1991-2016.



**Figur 3.4.5.3.2.** Slaktevekt hos simler (95 % CI) i ulike aldersgrupper på Hardangervidda i perioden 1991-2016.



**Figur 3.4.5.3.3.** Kjevelengde hos bukker (95 % CI) i ulike aldersgrupper på Hardangervidda i perioden 1991-2016.



**Figur 3.4.5.3.4.** Kjevelengde hos simler (95 % CI) i ulike aldersgrupper på Hardangervidda i perioden 1991-2016.